

**NCORE VENTURES**

# 2023년 (주)엔코어벤처스 회사의 현황

(2023. 01. 01 ~ 2023. 12. 31)

※ 이공시 자료는『여신전문감독규정』 제23조(경영공시) 및 여신전문금융업 통일경영공시기준에 따라 작성되었으며, 당사 홈페이지 공시하였습니다.

(주)엔코어벤처스 홈페이지 <http://ncorevc.com/>

# 목 차

<b>I. 일반현황</b>	.....	<b>1</b>
<b>II. 경영실적</b>	.....	<b>5</b>
<b>III. 재무현황</b>	.....	<b>9</b>
<b>IV. 경영지표</b>	.....	<b>13</b>
<b>V. 리스크관리</b>	.....	<b>15</b>
<b>VI. 기타경영현황</b>	.....	<b>20</b>
<b>VII. 재무제표</b>	.....	<b>22</b>
<b>VIII. 기타</b>	.....	<b>24</b>

# I. 일반현황

## 1. 회사현황

회사명	한글	(주)엔코어벤처스	대표자	박 주 남
	영문	NCORE VENTURES CO.,LTD		
본점소재지(주소)	서울특별시 강남구 테헤란로87길 22, 702호(삼성동, 한국도심공항터미널)			
수권자본금	400억원	납입자본금	200억원	
회사설립일	2017년 9월 22일	상장일	-	
영위업무	신기술사업금융전문회사 (2018년 5월 23일)			

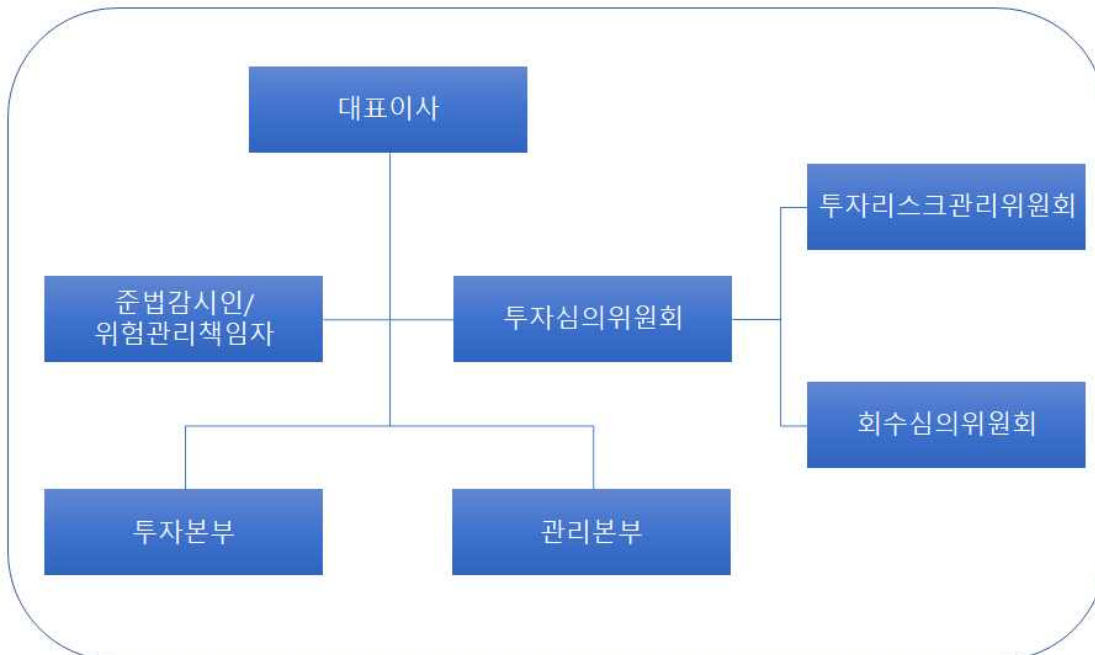
## 2. 경영방침

<p>- 경영이념 '지속적인 가치혁신'을 비전으로 '기대 이상의 제품과 서비스'를 시장에 제공할 수 있는 신기술 사업을 발굴하고 투자함으로써 대한민국 신기술사업금융 발전에 공헌</p> <p>- 경영방침 투자자와 신기술사업자, 투자파트너가 함께 상생할 수 있는 경영 신기술사업자에 대한 종합적 투자지원 주주 및 조합출자자의 안정적인 수익창출 임직원의 자발적인 업무참여를 통한 동반 성장</p> <p>- 경영자세 투명하고 공정한 윤리경영</p>
--

### 3. 연혁.추이

일 자	내 역
2017.09	(주)엔코어벤처스 설립
2018.05	신기술사업금융전문회사 등록
2019.08	외국환업무 등록
2023.12	현재기준, 총 32개 조합 운용중

### 4. 조직도



## 5. 인원

(단위 : 명)

구분	임원		일반직원					서무직 등	합계	직원 외 인원	총계
	상근	비상근	1급	2급	3급	4급	5.6급				
국내	1	3	2	1	-	1	1	0	9	-	9
해외	-	-	-	-	-	-	-	-	-	-	-
합계	1	3	2	1	-	1	1	0	9	-	9

## 6. 임원현황

성명	직위	출생 연월	담당 업무	경력	최초 선임일	최근 선임일	임기 만료일	상근 여부
박주남	대표이사	1979.11	경영총괄	現 (주)엔코어벤처스 대표이사	2018.01	2024.01	2027.01	상근
최병민	이사	1960.08	경영지원	現 엔피씨 대표이사	2018.01	2024.01	2027.01	비상근
정원철	이사	1973.02	경영지원	現 엔피씨 경영지원본부장	2018.01	2024.01	2027.01	비상근
양창영	감사	1969.08	감사	現 엔피씨 상무이사	2018.01	2024.01	2027.01	비상근

등기임원 대상으로 기재

## 7. 영업점 현황

영업점명	소재지	전화번호
본점	서울시 강남구 테헤란로 87길22, 702호(삼성동,한국도심공항터미널)	02)558-8493

## 8. 대주주

(단위: 억원, %)

주주명	금액	지분율
엔피씨(주)	200	100%
계	200	100%

## 9. 타법인 주식보유 현황

(단위 : 억원, %)

금융회사					비금융회사				
업체명	업종	출자액	지분율	출자평가액	업체명	업종	출자액	지분율	출자평가액
Amasia CIV SA2, LP	기타	5.4	12.95%	14.5					
케이티비엔 지아이 사모투자합자회사( KTBN GI Private Equity Fund)	PEF	10.0	10%	12.3					

5% 이상의 지분을 보유

## 10. 배당 (해당사항없음)

(단위 : 원, %)

구분	당해연도	직전연도
배당율	-	-
주당 배당액	-	-
주당 당기순이익	-	-
배당성향	-	-

## II. 경영실적

### 1. 취급업무별 영업실적 (연간 취급액기준)

(단위 : 억원, %)

업종별			당해 연도		직전연도	
			금액	구성비	금액	구성비
카드	신용판매	일시불	-	-	-	-
		할부	-	-	-	-
	현금대출	단기카드대출(현금서비스)	-	-	-	-
		장기카드대출(카드론)	-	-	-	-
	계		-	-	-	-
리스	금융		-	-	-	-
	운용		-	-	-	-
	계		-	-	-	-
할부금융			-	-	-	-
신기술 금융 투자·용자	회사분	투자	5.97	5%	10	0.9%
		대출금	-	-	-	-
	조합분	투자	113.36	95%	1,048	99.1%
		대출금	-	-	-	-
	계		119.33	100.0%	1,058	100.0%
콜론			-	-	-	-
할인어음			-	-	-	-
팩토링			-	-	-	-
대여금			-	-	-	-
기타			-	-	-	-
합계			119.33	100.0%	1,058	100.0%

## 2. 부문별 영업실적

1) 카드이용 현황 (연간 취급액기준) (            없음)

(단위 : 억원, %)

구분	신용판매								카드대출						총계
	일시불대출금				할부대출금				단기카드대출 (현금서비스)			장기카드대출 (카드론)			
	인	법 인	구매 전용	계	개 인	법 인	구매 전용	계	개인 대환	법인	계	개인 대환	법인	계	
국내회원의 국내사용															
국내회원의 해외사용															
국내회원의 이용실적계															

구분	일시불	단기카드대출(현금서비스)	계
해외회원의 국내이용실적 계			

2) 리스현황 (연간 취급액기준) (해당사항없음)

(단위 : 억원, %)

구분		당해 연도		직전연도	
		금액	구성비	금액	구성비
물건별	국산				
	외산				
이용자별	공공기관/비영리단체				
	다른 리스회사				
	사업자(법인, 개인)				
	개인				
	기타				
업종별	제조업				
	비제조업				
합계					



3) 할부현황 (연간 취급액기준) (해당사항없음)

(단위 : 억원, %)

구분		당해 연도		직전연도	
		금액	구성비	금액	구성비
내구재	자동차				
	가전제품				
	기타				
	소계				
주택					
기계류					
기타					
합계					

4) 신기술금융현황

① 투자 및 용자현황 (실행액 기준)

(단위 : 억원)

구분	당해 연도			직전연도		
	회사분	조합분	합계	회사분	조합분	합계
투자금액	5.97	113.36	119.33	10	1,048	1,058
신기술금융대출금	-	-	-	-	-	-
합계	5.97	113.36	119.33	10	1,048	1,058

② 신기술사업투자조합 결성현황

(단위 : 억원)

구분		당해연도	직전연도
결성	조합수	0개	5개
	금액	113	975
해산	조합수	1	1
	금액	5.5	23

\*추가 출자이므로 결성 조합수는 0개로 표시함.

③ 신기술사업투자조합의 투자재원 현황 (잔액기준)

(단위 : 억원)

구분	당해 연도		직전연도	
	참여기관수	금액	참여기관수	금액
여신금융회사	1	87.8	1	94.7
기금	-	-	-	-
기관투자	14	273.1	15	273.1
일반법인	99	1,750.2	119	1,757.9
개인	307	1,129.6	313	1,172.8
외국인	18	31.2	23	31.2
기타	1	9.8	1	9.8
합계	440	3,281.7	472	3,339.5

### Ⅲ. 재무현황

#### 1. 요약재무상태표

(단위 : 억원, %)

구분	당해 연도	직전연도			
		구성비	구성비		
자산	현금 및 예치금	110.2	42.6%	72.9	30.4%
	유가증권	-		5.3	2.2%
	대출채권	-		-	
	카드자산	-		-	
	할부금융자산	-		-	
	리스자산	-		-	
	신기술금융자산	132.2	51.1%	151	63%
	유형자산	3.6	1.4%	2.3	1%
	기타자산	12.7	4.9%	8.1	3.4%
	자산총계	258.8	100%	239.6	100%
부채	차입부채	-		-	
	기타부채	11.9	4.6%	15.1	6.3%
	부채총계	11.9	4.6%	15.1	6.3%
자본총계		246.9	95.4%	224.5	93.7%
부채 및 자본총계(총자산)		258.8	100%	239.6	100%

#### 2. 요약손익계산서

(단위 : 억원)

구분	당해 연도	직전연도
영업수익	52.2	41.2
영업비용	26.1	40.7
영업이익	26.1	0.5
영업외수익	-	0.7
영업외비용	2.5	2.9
법인세차감전순이익	23.6	-1.7
법인세비용	1.2	-0.6
당기순이익	22.4	-1.1

### 3. 자금조달 현황 (해당사항없음)

(단위 : 억원)

구분		당해 연도	직전연도
부채계정자금조달	차입금	-	-
	회사채	-	-
	기타	-	-
기타	보유유가증권매출	-	-
	유동화자금조달	-	-
	기타	-	-
합계	-	-	

### 4. 유가증권 투자현황

(단위: 억원)

구분		당해 연도			직전연도		
		기초장부가액 (A)	시가 (B)	평가손익 (B-A)	기초장부가액 (A)	시가 (B)	평가손익 (B-A)
원화	주식	-	-	-	0.9	5.2	4.3
	사채	-	-	-	-	-	-
	국공채	-	-	-	-	-	-
	지방채	-	-	-	-	-	-
	기타	-	-	-	-	-	-
외화증권		-	-	-	-	-	-

### 5. 대손상각 및 대손충당금 적립현황

#### 1) 대손상각현황 (해당사항없음)

(단위: 억원)

구분	당해 연도	직전년도
카드자산	-	-
할부금융자산	-	-
리스자산	-	-
신기술금융자산	-	-
여신성금융자산	-	-

2) 대손충당금 적립현황 (해당사항없음)

(단위: 억원)

구분	당해 연도			직전연도		
	채권총액	적립액	비율(%)	채권총액	적립액	비율(%)
카드채권	-	-	-	-	-	-
할부금융채권	-	-	-	-	-	-
리스채권	-	-	-	-	-	-
신기술금융채권	-	-	-	-	-	-
여신성금융채권	-	-	-	-	-	-

6. 부실 및 무수익여신

1) 부실 및 무수익여신 (해당사항없음)

(단위: 억원)

구분	당해 연도	직전연도	변동요인
총 여신	-	-	-
부실여신	-	-	-
무수익여신	-	-	-

2) 부실 및 무수익여신 업체 현황 (해당사항없음)

(단위: 억원)

업체명	당해 연도	직전연도	증가액	증가사유	비고

3) 신규발생 법정관리업체 현황 (해당사항없음)

(단위: 억원)

업체명	법정관리개시 결정일자	연말 총여신잔액	부실여신잔액	법정관리 진행사항	비고

7. 지급보증 및 기타 현황 (해당사항없음)

(단위: 억원)

구분		당해 연도	직전연도	변동사유
지급보증	원화지급보증			
	외화지급보증			
기타				

#### IV. 경영지표

##### 1. 주요경영지표 현황

(단위 : 억원, %)

구분		당해 연도	직전연도	
자 본 의 적 정 성	조정자기 자본비율	조정자기자본계	246	224
		조정총자산계	148	167
		조정자기자본비율	166%	134%
	단순자기 자본비율	납입자본금	200	200
		자본잉여금	-	-
		이익잉여금	50	27
		자본조정	(3)	(3)
		기타 포괄손익누계액	-	-
		자기자본계	247	224
		총자산	259	240
단순자기자본비율	95%	93%		
자 산 의 건 전 성	손실위험도 가중부실 채권비율	가중부실채권 등	-	-
		총채권등	-	-
		손실위험도가중부실채권비율	-	-
	고정이하 채권비율	고 정	-	-
		회 수 의 문	-	-
		추 정 손 실	-	-
		고정이하채권계	-	-
		총채권 등	-	-
		고정이하채권비율	-	-
	연체채권비율	연체채권액	-	-
		총채권액	-	-
		연체채권비율	-	-
	대주주에 대한 신용공여비율	대주주 신용공여액	-	-
		자기자본	247	224
		대주주에 대한 신용공여비율	-	-
	대손충당금 적립비율	대손충당금 잔액	-	-
		대손충당금 최소의무적립액	-	-
		대손충당금적립비율	-	-

구분		당해 연도	직전연도	
수익성	총자산 이익률	당기순이익	22	(1.1)
		총자산평잔	252	243
		총자산이익률	8.89%	-0.45%
	자기자본 이익률	당기순이익	22	(1.1)
		자기자본	247	224
		자기자본이익률	9.06%	-0.49%
	총자산 경비율	총경비	29.8	14.6
		총자산평잔	252	243
		총자산경비율	11.84	6.02
	수지비율	연간 영업비용	29.8	14.6
		연간 영업수익	52.2	15.2
		수지비율	57.13%	96.38%
생산성	직원1인당 (주1)	영업이익	2.5	0.06
		여신액	-	-

주1) 직원 수는 임원 및 직원 외 인원(축탁, 계약직, 파트타이머 등)을 제외한 인원으로 산출



## V. 리스크관리

### 1. 개요

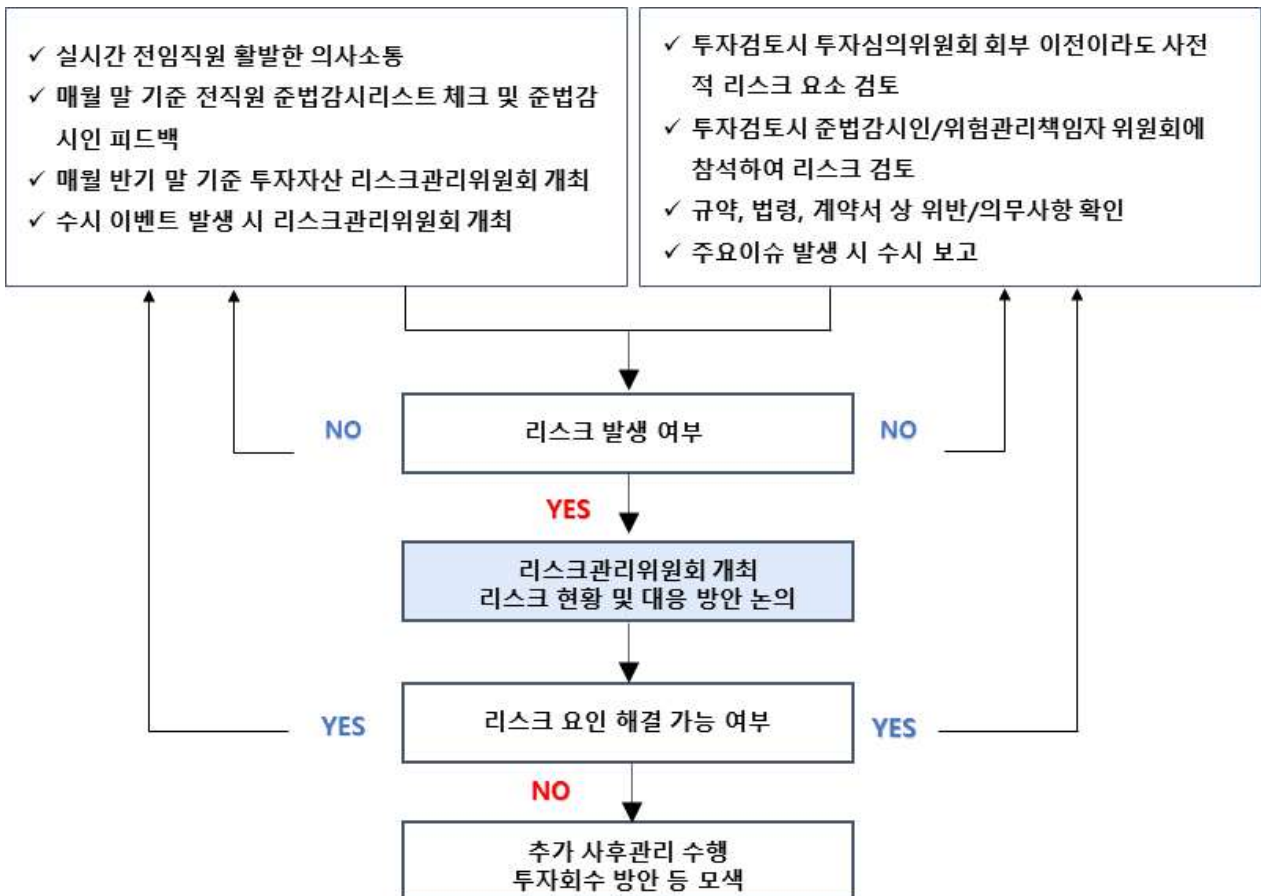
#### 1) 관리조직

구분	내용
리스크관리 전담 조직 구성여부	실무능력을 겸비한 조직 내 인사로 리스크관리위원회를 구성
리스크관리위원회	[구성 인력] 총3인 이상 위원장 대표이사 1인 위원 위험관리책임자(준법감시인) 1인 위원 운용인력 1인

#### 2) 리스크 관리목적

업무전반 및 투자와 관련된 임직원의 오류, 실수, 주관적 판단 및 내부프로세스의 미비 또는 투자 후 제반관리의 부족으로 발생할 수 있는 직간접적인 모든 리스크와 관련 법규·기준 및 외부 환경 변화에 효율적으로 대처할 수 있는 리스크 관리체제를 구축하여 리스크를 효과적으로 관리함으로써 회사의 건전성 및 안정성을 도모하기 위함. 이사회회의 의결을 거쳐 위험관리책임자를 임명하고 리스크관리규정을 제정하여 엄격하게 관리하고 있음.

#### 3) 리스크 관리 프로세스



## 2. 리스크종류 등

### 1) 리스크 종류 및 관리대상

리스크 종류	개념	관리대상
신용 리스크	거래상대방이 채무를 상환하지 못함으로써 발생할 수 있는 리스크	총 운용자산
시장 리스크	금리, 주가, 환율 등 시장변수가 예상과 달리 변동함에 따라 발생할 수 있는 리스크	시장성을 기초로 한 자산
유동성 리스크	자산과 부채의 만기가 불일치 하거나 예상치 못한 자금유출에 대응하지 못하여 발생하는 리스크	90일 이내 만기 도래 자산 부채
운영 리스크	업무 처리와 관련된 사고 또는 부정으로 인하여 발생하는 리스크	회사의 전 임직원의 관련법령, 사규 및 회사의 업무 절차 준수 여부
평판 리스크	경영활동의 실패, 관련법규 위반, 사회적 물의 야기 등으로 회사에 대한 외부 인식이 나빠지는 경우에 발생하는 리스크	회사의 전 임직원 및 영업활동

### 2) 리스크 허용한도 또는 목표비율

-리스크관리부서는 합리적인 방법으로 위험을 측정하고 적절한 수준의 한도를 설정하며, 운용 전략별로 한도를 부여함. 고유계정 및 조합계정 투자 전 리스크관리위원회를 개최하여 국가별, 자산별 등 자기자본 대비 10% 이내로 익스포저 한도를 설정하여 운용하고 있음.

-리스크관리부서는 주기적으로 한도 초과 여부를 모니터링 하여 허용한도를 초과하지 않도록 대응하고 있으며, 급격한 시장상황 변동 또는 경제 위기 등의 불가피한 상황에는 위험관리책임자의 승인을 득하여 위험수준의 범위 및 적정투자한도 또는 손실허용한도를 달리함.

### 3) 리스크 측정 및 관리방법

구분	내용
리스크의 파악	각 실무 담당자는 회사경영 및 조합운영과 관련한 리스크를 정기적, 비정기적으로 파악하여 자료를 취합.
리스크의 측정 및 평가	취합된 자료를 이용하여 리스크를 측정하고 그 결과의 적정성 여부를 평가
리스크의 통제	준법감시인 등은 측정된 리스크를 회피, 축소 등 일정수준 이하로 유지 관리
리스크의 감시 및 보고	준법감시인 등은 종합적인 리스크 현황 및 관리실태를 감시

-반기별 1회 이상 리스크관리위원회를 개최하여 피투자자산에 대한 재무분석, 사업분석, 업황 분석 등을 실시하여 A,B,C,D 등급으로 분류하고 C, D 등급에 해당하는 자산은 실시간 모니터링 대상으로 지정하여 사후관리를 함.

### 3. 리스크 관련 양식

#### 1) 신용카드사 대환대출현황

(단위: 억원)

구분		금액
대환대출자산 총계		-
연체1개월 미만		-
	연체1~3개월	-
	연체3~6개월	-
	연체6개월 이상	-
연체 채권 계(30일 이상)		-
연체율		-

#### 2) 할부금융사 가계대출현황

(단위: 억원)

구분	정상	요주의	고정이하여신				합계
			고정	회수의문	추정손실	소계	
가계대출금	-	-	-	-	-	-	-

#### 3) 자산유동화 현황

(단위: 억원)

계약당사자		양도일 또는 신탁일	최초양도금액 또는 신탁금액(평가금액)	비고
양도인 또는 위탁자	양수인 또는 수탁자			
계			-	-

4) 자산별자산유동화현황

(단위: 억원)

구분	금액
카드자산	-
할부금융자산	-
리스자산	-
신기술대출금	-
여신성금융자산	-
기타자산	-
계	-

5) 유동성리스크 관련 현황

(1) 정성적 공시 : 해당사항없음

(직전회계연도 말 현재 회사채 발행 잔액이 없고, 자산총액이 1천억원 미만인 여신전문금융회사의 경우, 본 항목 공시 생략 가능)

(2) 정량적 공시

가. 감독규정 제16조제5항에 의한 경영실태평가 유동성 계량지표

(단위 : 억원, %)

구분		당해연도	직전연도	
유동성	유동성 자산비율	원화 유동성자산	110	78
		원화 유동성부채	3	7
		원화 유동성비율	34	11
	즉시가용유동성 비율	즉시가용유동성자산	-	-
		1개월 이내 만기도래 부채	-	-
		즉시가용유동성비율	-	-
	단기조달비중	단기조달잔액	-	-
		총조달잔액	-	-
		단기조달비중	-	-
	발행 채권의 신용 스프레드	신용카드채권 수익률	-	-
		국고채수익률	-	-
		신용스프레드	-	-

나. 자산부채 만기구조 및 유동성 갭

(단위 : 억원)

구분		7일 이내	30일 이내	90일 이내	180일 이내	1년 이내	2년 이내	2년 초과	합계		
자산 (관리 자산 기준)	원화 자산	현금과 예치금	110	110	110	110	110	110	-	110	
		유가증권	-	-	-	-	-	-	-	-	
		카드자산	-	-	-	-	-	-	-	-	
		할부금융자산	-	-	-	-	-	-	-	-	
		리스자산	-	-	-	-	-	-	-	-	
		신기술금융자산	-	-	-	-	-	-	132	132	
		대출채권	콜론	-	-	-	-	-	-	-	-
			할인어음	-	-	-	-	-	-	-	-
			팩토링	-	-	-	-	-	-	-	-
			대여금	가계대출금	-	-	-	-	-	-	-
	기타대출금			-	-	-	-	-	-	-	-
	소계	-	-	-	-	-	-	-	-		
	기타	-	-	-	-	-	-	-	-		
	소계	-	-	-	-	-	-	-	-		
	기타원화자산	-	-	-	-	1	1	8	9		
원화자산총계	110	110	110	110	111	111	140	251			
외화자산총계	-	-	-	-	-	-	-	-			
자산총계(대차대조표상 자산)	110	110	110	110	111	111	140	251			
난외 파생상품 자산	원화자산										
	외화자산										
부채 및 자본	원화 부채 및 자본	단기차입금	일반차입금	-	-	-	-	-	-		
			어음차입금	-	-	-	-	-	-		
			관계회사차입금	-	-	-	-	-	-		
			기타	-	-	-	-	-	-		
		소계	-	-	-	-	-	-			
	콜머니	-	-	-	-	-	-	-			
	장기차입금	-	-	-	-	-	-	-			
	사채	-	-	-	-	-	-	-			
	기타 원화부채	2	2	2	2	4	4	8	12		
	부채 소계(원화)	2	2	2	2	4	4	8	12		
	자기자본	-	-	-	-	-	-	246	246		
	제충당금	-	-	-	-	-	-	-	-		
	원화부채 및 자본(제충당금포함)	2	2	2	2	4	4	254	258		
	외화 부채 및 자본	-	-	-	-	-	-	-	-		
	부채 및 자본총계(대차대조표상 부채 및 자본)	2	2	2	2	4	4	254	258		
난외 파생상품 부채	원화 자산										
	외화 자산										
자 산 유 동 화	국내 ABS										
	해외 ABS										
	소계										
자산과 부채 및 자본의 만기불일치(원화분)	108	108	108	108	107	107	-114	-7			
자산과 부채 및 자본의 만기불일치(원화 및 외화)	108	108	108	108	107	107	-114	-7			

(3) 규제 위반사실 : 해당사항없음

## VI. 기타 경영현황

### 1. 내부통제

#### 1) 감사의 기능

- 회사의 전반적인 내부통제시스템에 대한 평가 및 개선방안 제시
- 내부감사 계획 수립, 집행, 결과평가, 사후조치, 개선방안 제시
- 감사결과 지적사항에 대한 조치 확인
- 관계법령 또는 정관에서 정한 사항과 이사회가 위임한 사항의 처리
- 기타 감독기관 지시, 이사회가 필요하다고 인정하는 사항에 대한 감사

#### 2) 감사의 역할

- 회사의 회계 업무 및 경영 등에 대한 관리의 신뢰성, 적정성 및 유효성 평가
- 내부통제시스템에 의해 각종 거래가 신속, 정확하게 기록되고 회사 자산이 적절하게 보존되는 지 확인 및 평가
- 회사 내의 모든 활동이 관련법규나 내부지침을 준수하고 경영정책에 부합하게 이루어지고 있는지 확인 및 평가
- 경영진이 내부통제의 취약점 해결을 위해 적절한 조치를 취하고 있는지 확인
- 평가결과를 이사회 및 주주 등 이해관계자에게 보고하여 필요한 조치를 취하도록 하거나, 의사결정에 반영토록 함으로써 회사가 목표를 효율적으로 달성할 수 있도록 지원

#### 3) 감사부서 검사방침

- 관계법령 및 사규 준수 문화 확립
- 사고의 사전예방 및 회사재산 보호
- 업무 집행의 적정화 및 업무 Process 개선
- 조직의 기강 및 기초질서 확립
- 적발사항의 재발방지
- 기타 직원의 애로 및 건의사항을 수렴하여 해결방안 모색

#### 4) 감사부서의 검사빈도

- 일상감사 : 대표이사가 결재하는 업무에 대하여 감사가 그 내용을 사전(부득이할 경우 사후)적으로 검토하고 의견을 첨부함. 반대의견을 피력하는 경우 문제점에 대한 내용과 개선방안 제시
- 정기감사 : 정기적인 감사계획에 의거하여 업무 및 기능별로 감사를 실시하여 업무 및 기능별 Process의 적정성 평가, 문제점 적시, 개선방안 제시 등을 포함한 감사 보고서를 작성하여 제출하는 방식으로 연 1회 이상 실시
- 특별감사 : 주주, CEO 등의 지시나 내 외부로부터의 진정, 고발, 건의 또는 내부 감사가 자체적으로 발견한 특정사안에 대하여 감사의 재량에 따라 비정기적으로 실시

#### 5) 내부통제 전담조직 및 관리체계

- 감사 : 경영 활동의 적정한 수행 여부를 독립적 입장에서 검사
- 준법감시인 : 법령준수의무 위반여부 검토 및 내부통제제도 구축, 운영, 모니터링

#### 6) 준법감시인의 역할 및 기능

- 내부통제규정에 따른 내부통제정책의 수립 및 기획·입안
- 내부통제제도 운영실태에 대한 모니터링 및 미비점 개선·시정
- 이사회, 경영진, 유관부서에 대한 지원 및 자문
- 일상업무에 대한 사전 감시
- 내부통제 및 법규준수 등과 관련하여 정기적인 임직원 교육 실시 및 교육현황의 관리
- 임직원 윤리강령의 제정 및 세부 실천방안 마련
- 소비자보호업무에 관한 민원처리내용 및 경영공시내용의 적정성 점검 등
- 감독당국 및 감사조직과의 협조·지원
- 준법감시결과의 주기적인 기록유지 및 준법감시인의 연간 활동계획·결과에 대한 보고서 작성 및 이사회 및 감사 앞 보고

## 2. 기관경고 및 임원문책 현황

- 해당사항없음

## VII. 재무제표

### 재무상태표

제7기 2023년 12월 31일 현재

제6기 2022년 12월 31일 현재

(단위 : 원)

과 목	제7기(당기)	제6기(전기)
자 산		
I. 유동자산	11,151,923,567	7,901,889,465
현금및현금성자산	1,123,569,363	296,217,170
단기금융자산	9,900,000,000	7,000,000,000
당기손익-공정가치측정금융자산	-	526,744,800
기타수취채권	123,083,494	77,305,532
기타유동자산	5,270,710	1,621,963
당기법인세자산	-	-
II. 비유동자산	14,728,855,482	16,057,324,083
당기손익-공정가치측정금융자산	8,907,276,099	10,122,843,598
종속기업및관계기업투자	4,321,247,991	4,972,350,786
유형자산	356,449,550	228,939,764
무형자산	191,223,000	-
기타장기수취채권	93,773,000	91,873,200
기타비유동자산	754,836,735	641,316,735
이연법인세자산	104,049,107	-
자 산 총 계	25,880,779,049	23,959,213,548
부 채		
I. 유동부채	426,990,260	739,177,858
기타채무	143,785,479	73,122,397
기타유동부채	176,835,424	255,933,393
당기법인세부채	106,369,357	410,122,068
II. 비유동부채	766,960,875	771,098,895
기타장기채무	182,008,485	54,369,938
기타비유동부채	98,697,070	270,905,304
순확정급여부채	486,255,320	369,526,220
이연법인세부채	-	76,297,433
부 채 총 계	1,193,951,135	1,510,276,753
자 본		



I. 자본금	20,000,000,000	20,000,000,000
II. 기타자본구성요소	(281,204,240)	(281,204,240)
III. 이익잉여금(결손금)	4,968,032,154	2,730,141,035
<b>자 본 총 계</b>	<b>24,686,827,914</b>	<b>22,448,936,795</b>
<b>부채와 자본총계</b>	<b>25,880,779,049</b>	<b>23,959,213,548</b>

## 손익계산서

제7기 2023년 01월 01일부터 2023년 12월 31일까지  
제6기 2022년 01월 01일부터 2022년 12월 31일까지

(단위 : 원)

과 목	제7기(당기)	제6기(전기)
<b>I. 영업수익</b>	5,221,523,854	4,122,357,996
이자수익	331,939,241	86,518,096
배당금수익	125,000	250,000
관리보수수익	1,488,609,293	1,204,097,893
성과보수수익	195,850,945	-
당기손익-공정가치측정금융자산평가이익	462,278,070	1,566,337,702
당기손익-공정가치측정금융자산처분이익	2,742,639,855	1,252,323,440
기타의영업수익	81,450	12,830,865
<b>II. 영업비용</b>	2,611,544,319	4,075,390,528
이자비용	9,435,283	4,331,486
당기손익-공정가치측정금융자산평가손실	641,058,612	1,846,533,098
당기손익-공정가치측정금융자산처분손실	1,718	748,459,972
판매비와관리비	1,961,029,712	1,464,441,900
기타의영업비용	18,994	11,624,072
<b>III. 영업이익</b>	2,609,979,535	46,967,468
기타수익	1,000,049	78,089,024
기타비용	247,112,736	293,880,142
<b>IV. 법인세비용차감전순이익</b>	2,363,866,848	(168,823,650)
<b>V. 법인세비용</b>	125,975,729	(58,714,415)
<b>VI. 당기순이익</b>	2,237,891,119	(110,109,235)
<b>VII. 기타포괄손익</b>	-	-
<b>VIII. 총포괄이익</b>	2,237,891,119	(110,109,235)
<b>IX. 주당이익</b>	559	(28)
1.기본및희석주당이익	559	(28)

## Ⅷ. 기타

### 1. 민원현황 - 해당사항없음

### 2. 주요 용어해설

용어	내용(용어해설 및 주요산식)
자본적정성 지표 1) 조정자기자본비율 2) 단순자기자본비율	$\text{조정자기자본} / \text{조정총자산} \times 100$ $\text{자기자본} / \text{총자산} \times 100$
건전성 지표 1) 대손충당금비율 2) 손실위험도가중부실채권비율 3) 대주주에 대한 신용공여비율 3) 고정이하채권비율 4) 연체채권비율	$\text{대손충당금잔액} / \text{대손충당금요적립액} \times 100$ $\text{가중부실채권등} / \text{총채권} \times 100$ $\text{대주주에 대한 신용공여액} / \text{자기자본} \times 100$ $\text{고정이하분류채권등} / \text{총채권등} \times 100$ $\text{연체채권} / \text{총채권등} \times 100$
수익성 지표 1) 총자산순이익율 2) 총자산경비율 3) 수지비율	$\text{당기순이익} / \text{총자산(평잔)} \times 100$ $\text{총경비} / \text{총자산(평잔)} \times 100$ $\text{영업비용} / \text{영업수익} \times 100$